



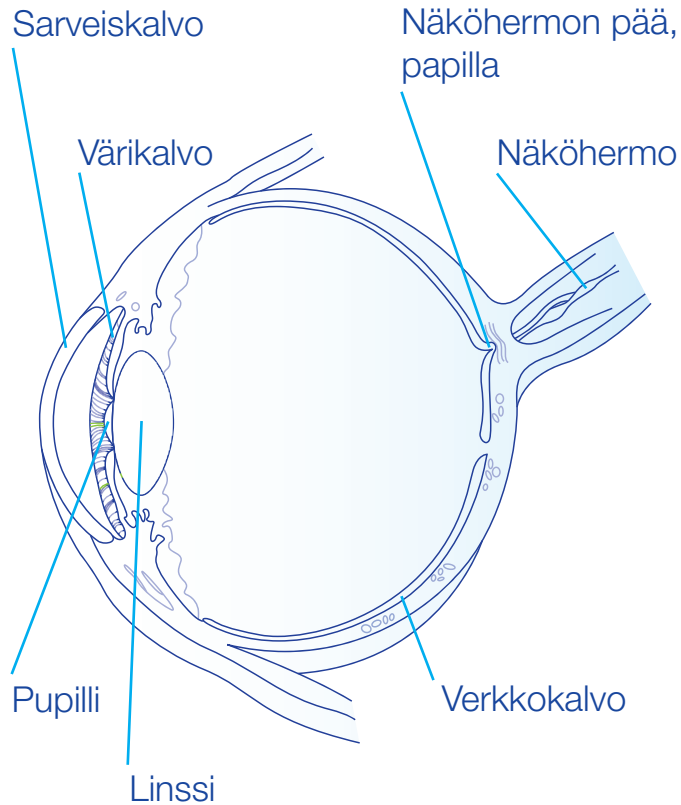
Imagine Your Happiness

A close-up photograph of a woman's face, smiling warmly. She has light brown hair and blue eyes. The background is a soft, out-of-focus green.

Hyvä tietää glaukoomasta

OPAS GLAUKOOMAN HOITOO

Sisällysluettelo



Mikä on glaukooma?	4
Glaukooman eri muodot	5
Glaukooman riskitekijöitä	6
Silmälääkärin vastaanotolla	7
Glaukooman toteaminen.....	8
Silmän tutkimus mikroskoopin avulla.....	9
Silmänpaineen mittaus.....	10
Näkökenttätutkimus.....	11
Verkkokalvon hermosäiekerroksen kuvantaminen.....	12
Glaukooman hoitovaihtoehdot	13
Säilytysaineettomien silmätippojen edut	14
Muista myös	15

Mikä on glaukooma?

Glaukooma on maailman yleisin peruuttamattoman näön heikkenemisen syy. Sana glaukooma tarkoittaa ryhmää sairauksia, joihin liittyy silmänpohjassa olevan näköhermon pään etenevä vaurioituminen. Näköhermon tehtävä on siirtää silmin aistittu tieto silmistä aivoihin.

Näköhermon vaurio etenee glaukoomaa sairastavilla yleensä hitaasti kaventaen vähitellen näkökenttää.

Vaurio ei aiheuta kipua, eikä sairauden varhaisvaiheessa näkökentän pienenemistä välttämättä huomaa.

Kun glaukooman aiheuttama näkökentän supistuminen havaitaan, sairaus on saattanut edetä jo melko pitkälle. Yleensä glaukooma kehittyy molempiin silmiin. **Hoitamattomana se voi johtaa vakavaan näön heikkenemiseen tai jopa täydelliseen sokeuteen.**

Glaukooman eri muodot

Glaukoomaa on noin 50:tä eri tyyppiä, yleisin on **primaari avokulmaglaukooma**. Se on yleensä ikääntyneiden sairaus ja usein siihen liittyy kohonnut silmän sisäinen paine. Kohonnut silmänpaine ei kuitenkaan aina aiheuta glaukoomavauriota.

Jos näköhermon pää vaurioituu vaikka silmänpaine on normaali, on kyseessä **normaalipaineinen glaukooma**.

Jos jokin muu sairaus tai silmävamma aiheuttaa silmänpaineen kohoamisen ja näköhermon pään vaurioitumisen, puhutaan **sekundaarisesta glaukoomasta**.

Synnynnäinen glaukooma on sairaus, joka havaitaan heti tai pian syntymän jälkeen. Synnynnäinen glaukooma on melko harvinainen.

Sulkukulmaglaukooma on yleensä äkillinen sairaus, jossa silmän sisäinen paine kohoaa nopeasti.



Glaukooman riskitekijöitä

KOHONNUT SILMÄNPAINE

Glaukooman syytä ei vielä tunneta hyvin, mutta sen suurin riskitekijä on kohonnut silmänpaine. Silmä tarvitsee tietyn määrän painetta pysyäkseen oikean muotoisena ja toimiakseen kunnolla. Kohonnut silmänpaine on usein, joskaan ei aina, näköhermon vaurioitumisen syy.

IKÄ

Glaukoomaa tavataan yleisimmin yli 60-vuotiailla¹. Se on harvinainen alle 40-vuotiailla. Jokainen eletty vuosikymmen kaksinkertaistaa riskin sairastua glaukoomaan.

SUVUSSA GLAUKOOMAA

Jos lähisukulaisella on glaukooma, riski sairastua glaukoomaan on kolminkertainen².

LIKINÄKÖISYYS

Likinäköisten riski sairastua glaukoomaan on 2–6 kertaa suurempi kuin muiden².

EKSFOLIAATIO-OIREYHTYMÄ (MYKIÖN HILSEILY)

Oireyhtymä ilmenee silmän sisällä linssin pinnalla harmahtavina hiutaleina, jotka silmälääkäri voi havaita mikroskoopin avulla.

Silmälääkärin vastaanotolla

Säännöllinen silmälääkärin tutkimus on paras tapa havaita glaukooma.

Yli 40-vuotiaiden pitäisi tarkistuttaa silmänsä säännöllisesti, vaikka mitään oireita olisi.

Kysy rohkeasti lääkäriltäsi glaukoomasta. Kirjoita etukäteen mieltä painavat kysymykset itsellesi muistiin. Ota tarvittaessa läheisesi mukaan vastaanotolle.

Jos sinulla on glaukooma, silmälääkärisi arvioi, kuinka usein sinun on tarpeen käydä silmälääkärin vastaanotolla.

KÄY SILMÄLÄÄKÄRIN VASTAANOTOLLA:

- Viimeistään 45-vuotiaana
- 45–60-vuotiaana 3–5 vuoden välein
- Yli 60-vuotiaana 2–3 vuoden välein
- Useammin, jos sinulla on tavallista suurempi riski sairastua glaukoomaan

1. Duodecim, Terveyskirjasto 2. Duodecim, Käypä hoito

Glaukooman toteaminen

Mahdollinen glaukooma selvitetään silmätutkimuksella.

Tutkimus sisältää tavallisesti seuraavat asiat:

- Silmän tutkimus mikroskoopin avulla
- Silmänpaineen mittaaminen

Silmälääkärin harkinnan mukaan myös seuraavat tutkimukset ovat yleensä tarpeellisia:

- Näkökenttätutkimus
- Näköhermon pään ja verkkokalvon hermosäikekerroksen kuvaus

Silmän tutkimus mikroskoopin avulla

Lääkäri tutkii silmän sisäiset rakenteet ja erityisesti näköhermon pään. Tutkimus tehdään hämärässä valossa, ja tarvittaessa tutkittavan silmiin tiputetaan mustuaisia laajentavia silmätippoja. Näin voidaan todeta, onko näköhermon päässä glaukoomaan liittyviä vaurioita.





Silmänpaineen mittaus

Silmänpaineen mittaus on kivuton toimenpide ja kestää vain muutamia sekunteja. Silmän sisäinen paine on normaalisti 10–21 elohopeamillimetriä (mmHg). Glaukoomaa sairastavalla silmänpaine on usein tätä korkeampi, mutta paine voi olla myös täysin normaali. Pelkkä silmänpaineen mittaaminen ei ole riittävä tutkimus glaukooman toteamiseksi.

Näkökenttätutkimus

Näkökenttätutkimuksen avulla mitataan koko näkökentän laajuus. Kummankin silmän näkökenttä kartoitetaan erikseen.

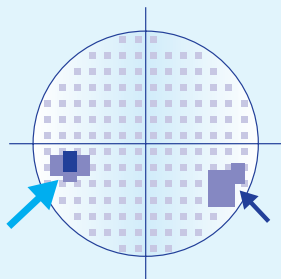
Tutkittava henkilö katsoo maljan muotoisen laitteen sisään ja kohdistaa katseensa keskellä olevaan merkkiin. Laitteessa syttyy pieniä valopisteitä eri kohtiin. Aina kun tutkittava henkilö havaitsee valopisteen, hän painaa nappia, jolloin tietokone tallentaa, oliko havainto oikea.

Testin tulos osoittaa, onko näkökentässä alueita, joista näkö puuttuu. Reuna-alueiden näkökentän puutokset ovat usein glaukooman varhainen merkki.

Säännöllisten näkökenttätutkimusten avulla voidaan myös seurata, estääkö glaukoomalääkitys näkökenttäpuutosten lisääntymisen.

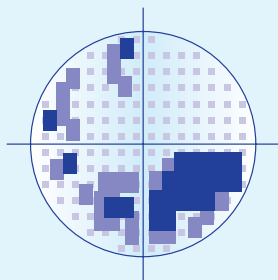
Verkkokalvon hermosäiekerroksen kuvantaminen

Näköhermon pään ja verkkokalvon hermosäiekerroksen vauriot ovat glaukooman varhaisia löydöksiä. Ne voidaan havaita kuvaamalla näköhermon pää ja hermosäiekerros erityisellä kameralla.



Lähes normaali näkökenttätutkimuksen tulos:

Normaali sokea piste (vaaleansininen nuoli), joka vastaa näköhermon päätä, ja alkava glaukoomavaurio (tummansininen nuoli).



Saman silmän näkökenttätutkimuksen tulos 10 vuotta myöhemmin: Glaukoomavaurio on edennyt pitkälle.

Glaukooman hoitovaihtoehdot

Glaukoomaan ei ole parannuskeinoja ja sen näkökenttään aiheuttamat muutokset ovat pysyviä. Glaukooman etenemistä voidaan kuitenkin hillitä siten, että näköhermon edelleen vaurioituminen voidaan estää tai sitä voidaan hidastaa.

Glaukooman hoidon tärkein tavoite on silmänpaineen alentaminen. Hoito aloitetaan yleensä silmätippoilla.

Lääkäri arvioi, millainen hoito on sopiva. Hoidon valinnassa otetaan huomioon sairauden luonne, potilaan ikä ja glaukooman vaikeusaste sekä muut mahdolliset sairaudet.

Jos silmätipat eivät tehoa tai niistä aiheutuu huomattavia haittavaikutuksia, voidaan suositella laserhoitoa tai leikkausta.

PIDÄ HUOLTA NÄÖSTÄSI:

On tärkeää käyttää silmätippoja lääkärin ohjeen mukaisesti. Vain säännöllisesti laitettut tipat voivat vähentää näkökenttäpuutosten lisääntymisen riskiä.

Säilytysaineettomien silmätippojen edut

Glaukooman hoitoon käytettävät silmätipat ovat yleensä hyvin siedettyjä, mutta pitkäaikaiskäytössä silmissä voi tuntua kirvelyä, ärsytystä, kuivuutta tai muuta epämukavuutta. Haittavaikutuksia voivat aiheuttaa joissain silmlääkkeissä käytetyt säilytysaineet. Haittavaikutusten vuoksi silmätippoja ei aina käytetä kuten lääkäri on ohjeistanut. Tämä voi estää hoidon onnistumisen.

SÄILYTYSAINEETTOMAT SILMÄTIPAT

aiheuttavat vähemmän haittavaikutuksia silmän pinnalle. Tämän vuoksi niitä tulisi harkita kroonisten sairauksien, kuten glaukooman, hoidossa.



Tiputusapu

Santen on kehittänyt erilaisia apuvälineitä helpottamaan silmätippojen annostelua.

Tiputusapu on yksinkertainen pulloon tai kerta-annospakkaukseen kiinnitettävä laite, joka ohjaa pullon tai pipetin kärjen oikeaan kohtaan silmän päällä ja helpottaa puristamista. Kysy tiputusapua omasta apteekistasi. Pakkauksista löytyvät yksityiskohtaiset käyttöohjeet.

Muista myös

- Käytä lääkkeitä annetun ohjeen mukaan ja käy silmlääkärin tarkastuksessa säännöllisesti.
- Kerro glaukoomasta ja lääkityksestäsi, jos joudut leikkaukseen ja muiden lääkärien hoitoon.
- Lääkitys voidaan yleensä sovittaa siten, ettei se häiritse työtä tai harrastuksia. Pääasia on, että lääkkeen ottaminen tapahtuu 1–2 tunnin tarkkuudella. Ota lääkkeesi myös tarkastuspäivänä.
- Silmätippojen säilytyksestä annettuja ohjeita tulee noudattaa. Tarkista aina silmätippojesi säilytysohjeet lääkkeen pakkausselosteesta.
- Lääkkeet on tarkoitettu henkilökohtaiseen käyttöön.

Muista myös tutustua silmlääkkeesi pakkausselosteeseen ennen lääkkeen käyttöä.

OMAGlaucOMA

Santen tarjoaa helppokäyttöisen sovelluksen glaukoomapotilaille. Sovellus on ilmainen ja toimii älypuhelimissa.

- Muistuttaa silmätippojen laittamisesta päivittäin, jolloin niiden käyttö ei pääse unohtumaan
- Voit tallettaa lääkärin vastaanottoajan
- Mahdollisuus kirjata ylös omia muistiinpanoja
- Yleistä tietoa glaukoomasta ja tiputusohjeet

Asenna OMAGlaucOMA-sovellus puhelimeesi seuraavien QR-koodien avulla:

Android-puhelin



Apple iPhone



Mikäli matkapuhelimessasi ei ole QR-skanneria, voit ladata sovelluksen Google Playsta (Android-puhelin) tai Apple App Storesta (iPhone) hakemalla "OMAGlaucOMA".

Tunnistat oikean sovelluksen tästä kuvasta:



Santen

Santen Oy, Puh. 03-284 8111
www.silmälääke.fi